

# TOTO LINK

The Smartest Network Device



Smart Home Data Server

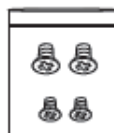
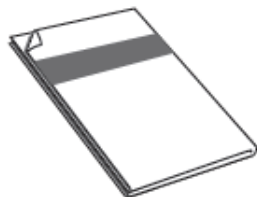
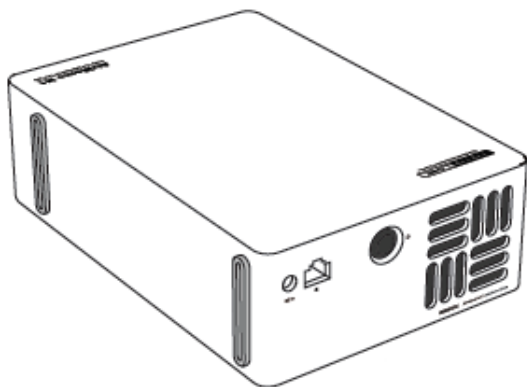
## AirMemo N1

**Instrukcja obsługi**  
**Model: AirMemo N1**

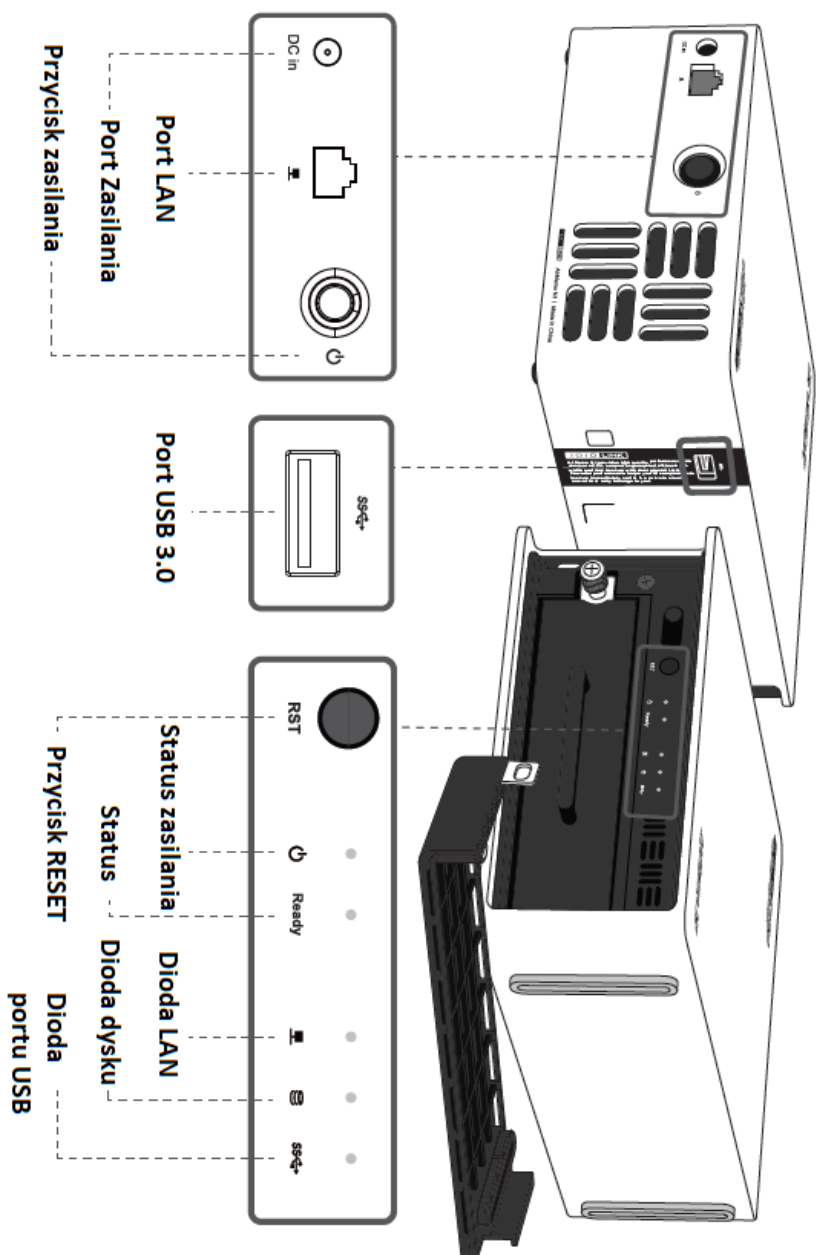
# 1. Instrukcja obsługi

## Zawartość opakowania





- 1 \* Jednostka główna
- 1 \* Zasilacz
- 1 \* Skrócona instrukcja instalacji
- 1 \* Kabel Ethernet
- 1 \* Śruby do montażu dysku twardego



## Przegląd



## Diody LED – opis działania

	Światło stałe	Urządzenie działa
	Wyłączona	Urządzenie wyłączone
<b>Ready</b>	Światło stałe	Normalny stan systemu
	Wyłączona	Błąd systemu
	Mruga	Sieć połączona
	Wyłączona	Brak sieci
	Światło stałe	Dysk gotowy do pracy
	Wyłączona	Brak dysku
	Światło stałe	Wykryto dysk zewnętrzny
	Wyłączona	Dysk zewnętrzny nie został wykryty

## Instrukcja obsługi interfejsu i przycisków

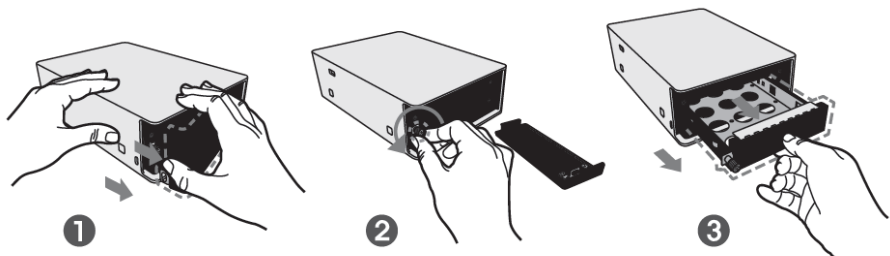
Port zasilania	Zasilanie urządzenia
Złącze dysku twardego	Służy do montażu dysku twardego
Port LAN	Połącz się z routerem poprzez kabel RJ45, aby zapewnić połączenie sieciowe
Port USB	Możliwość podłączenia przenośnego dysku twardego w celu importu i eksportu danych za pomocą aplikacji
Przycisk zasilania	Włączanie/wyłączanie zasilania urządzenia
Przycisk RESET	Naciśnij i przytrzymaj przycisk przez 5 sekund, aż wszystkie wskaźniki będą migać, aby przywrócić ustawienia fabryczne, (dane na dysku twardym zostaną zachowane).

## Specyfikacja:

Nazwa produktu	Smart Home Data Server
Model	AirMemo N1
CPU	Marvell 88F6820 Dual-core1.6GHz
Pamięć	2 GB DDR3
Kieszeń na dysk	1
Typ dysku	Dysk SATA 3.0, 2.5/3.5 cala
Pojemność dysku	Do 8TB
Port USB	USB3.0 x1
Port LAN	10/100/1000Mbps LAN x1
Przycisk	DC/IN x1, SATA x1, Power x 1, RESET x1
Diody LED	Power x1, Ready x1, LAN x1, HDD x1, USB3.0 x1
Obsługiwani klienci	Windows 7, 8, 10, 11, Android, iPhone
Zasilanie	DC 12V/3.5A
Wymiary	140*205*61MM

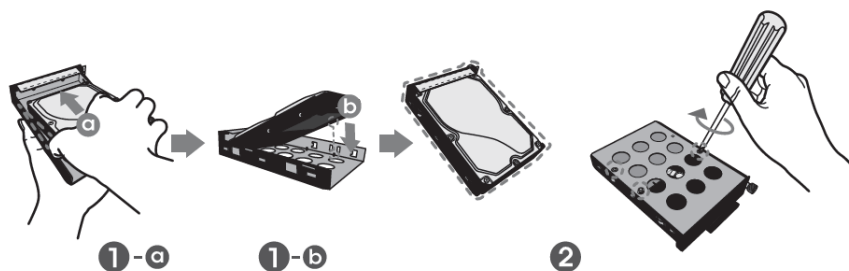
## 2. Instalacja dysku

### (1) Wymij tace dysku twardego

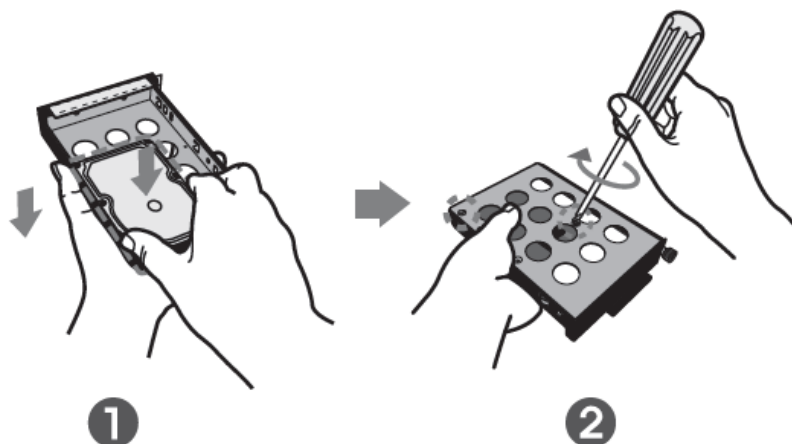


## (2) Montaż dysku twardego

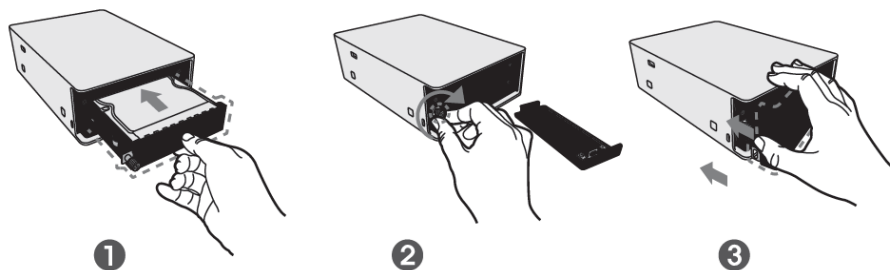
### A: Dla napędu 3,5 cala



### B: Dla napędu 2,5 cala

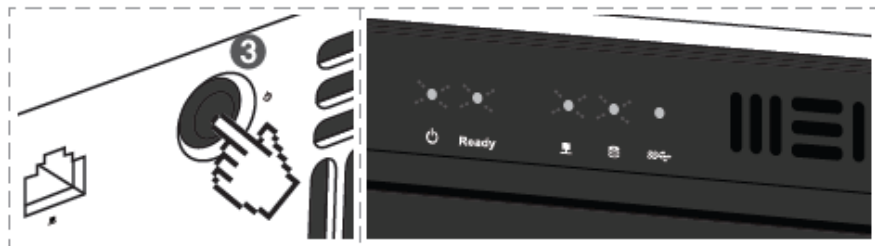
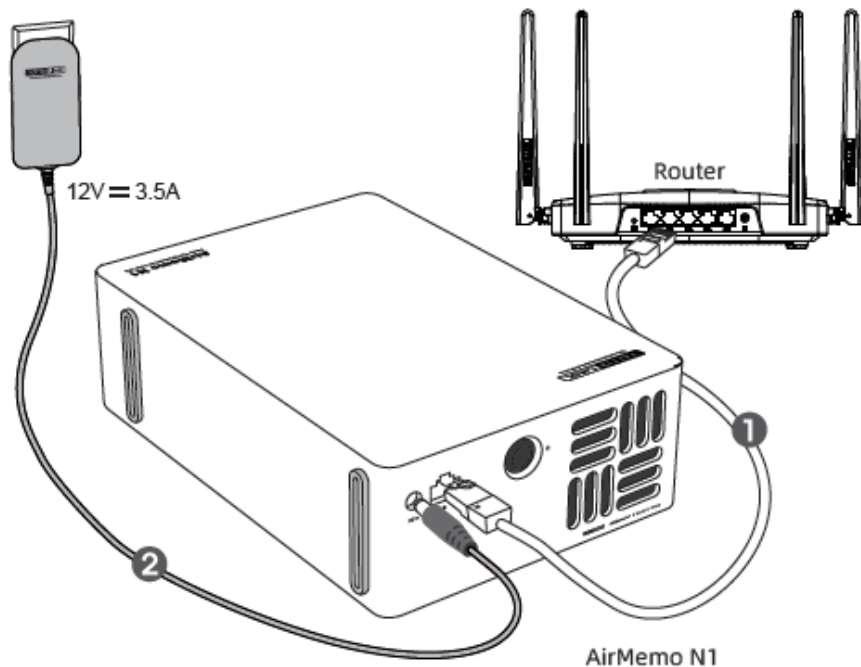


## (3) Wsuń załadowaną kieszeń dysku



### 3. Podłączenie urządzenia

1. Użyj kabla LAN, aby podłączyć urządzenie do routera.
2. Podłącz zasilacz do portu zasilania urządzenia i gniazdka elektrycznego, aby zapewnić zasilanie.
3. Naciśnij przycisk zasilania, aby włączyć urządzenie, upewnij się, że niebieska dioda LED na panelu przednim się świeci.



## 4. Pobranie i instalacja klienta

### Aplikacja mobilna

1. Zeskanuj poniższy kod QR lub wyszukaj "T-SmartHome" w sklepie z aplikacjami mobilnymi, aby pobrać i zainstalować aplikację.
2. Włącz w telefonie sieć bezprzewodową (Wi-Fi) i upewnij się, że telefon i urządzenie znajdują się w tej samej sieci LAN.
3. Otwórz aplikację, zarejestruj swoje konto i zaloguj się, kliknij [Dodaj urządzenie], aby wejść do interfejsu wiązania urządzeń, automatycznie zeskanuje urządzenie pamięci masowej NAS, a następnie zgodnie ze wskazówkami aplikacji, aby skonfigurować produkt i zacząć używać.



"T-SmartHome"App

### Klient PC

Proszę najpierw zakończyć konfigurację w telefonie, a następnie wejść na stronę <http://www.totolink.net> i pobrać "T-SmarHome" w wersji dla Windows.

## 5. Połączenie i resetowanie

### Operacja łączenia urządzeń

1. Pierwsze przypisanie przez administratora  
-- Operacja wiązania urządzeń może być wykonana tylko przez klienta na telefonie. Metoda wiązania: Zeskanuj i odkryj urządzenie w tej samej sieci LAN i wykonaj konfigurację urządzenia.



-- Po tym jak pierwszy użytkownik zwiąże urządzenie i ustawi hasło administratora, użytkownik staje się administratorem urządzenia.

## 2. Dołączenie zwykłych użytkowników.

-- Zwykli użytkownicy muszą dołączyć do urządzenia poprzez zeskanowanie kodu QR zaproszenia udostępnionego przez aplikację administratora lub poprzez zeskanowanie i wykrycie urządzenia w tej samej sieci LAN i a następnie kontaktując się z administratorem w celu zatwierdzenia pozwolenia na użytkowanie.

## **Usuwanie użytkownika urządzenia**

Gdy użytkownik nie korzysta już z serwera TOTOLINK Storage Server, administrator może zalogować się do zarządzania urządzeniem i usunąć użytkownika oraz wszystkie jego dane, a użytkownik nie będzie mógł już korzystać z urządzenia.

## **Instrukcja resetowania urządzenia**

Jeśli użytkownik musi zresetować urządzenie, może nacisnąć i przytrzymać przycisk RST przez 5 sekund, aż wszystkie lampki kontrolne migną i system się zrestartuje. Operacja ta zresetuje parametry urządzenia i hasło administratora, ale nie wpłynie na dane użytkownika zapisane na dysku twardym.

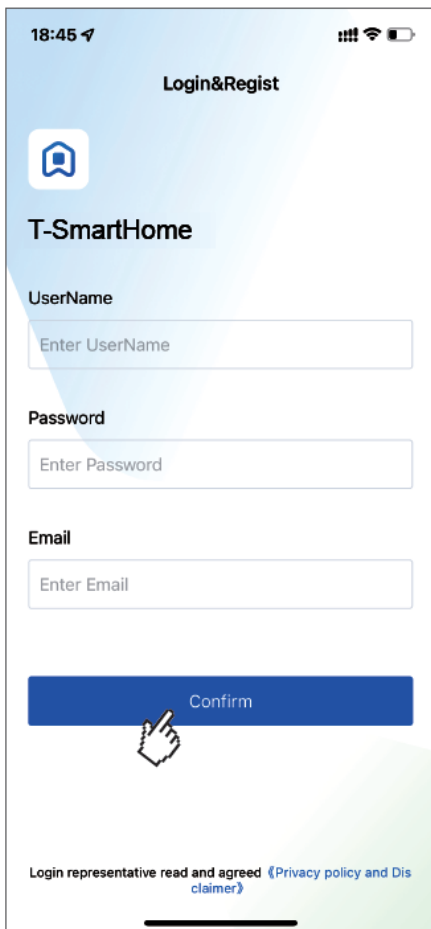
### Uwagi:

1. Przy pierwszej instalacji dysk twardy zostanie sformatowany, prosimy o wcześniejsze wykonanie kopii zapasowej danych z dysku twardego.
2. Wymiana dysku twardego na gorąco za pomocą prądu jest zabroniona, aby uniknąć utraty danych lub uszkodzenia dysku twardego.
3. Dane usunięte przez usunięcie użytkowników lub sformatowanie dysku twardego nie zostaną odzyskane, dlatego należy postępować ostrożnie.

## 6. FAQ

### ① Co mam zrobić, jeśli zapomnę hasła do logowania?


Na stronie logowania i rejestracji wprowadź nazwę użytkownika, która jest potrzebna do odzyskania hasła, oraz wprowadź dowolne hasło spełniające specyfikację wypełnienia (na przykład: Totolink123), a także zarejestrowany adres e-mail w celu weryfikacji. W przypadku niepowodzenia połączenia, wybierz opcję Zapomniałem hasła i odzyskaj je poprzez ten adres e-mail.



18:45

Signal strength, Wi-Fi, and battery icons.

**Login&Regist**



**T-SmartHome**

**UserName**

Enter UserName

**Password**

Enter Password

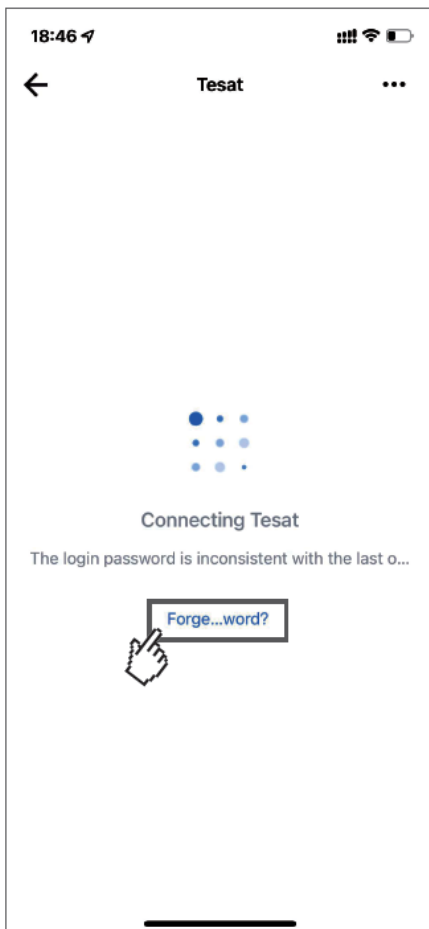
**Email**

Enter Email

**Confirm**

Hand cursor pointing to the Confirm button.

Login representative read and agreed [Privacy policy and Disclaimer](#)



## ② Jeśli zapomnę hasła administratora NAS-a, jak przywrócić ustawienia fabryczne?

Włącz NAS, następnie naciśnij i przytrzymaj przycisk RST przez 5-8 sekund, aż wszystkie wskaźniki zaczną szybko migać. NAS zostanie zrestartowany automatycznie, parametry urządzenia i hasło administratora zostaną przywrócone do ustawień fabrycznych.

## ③ Najczęstsze powody braku możliwości połączenia?

- 1) Port LAN urządzenia pamięci masowej NAS nie jest prawidłowo podłączony do Internetu, można spróbować zmienić port sieciowy routera.
- 2) Telefon i urządzenie pamięci masowej NAS nie znajdują się w tej samej sieci LAN i nie można wyszukać urządzenia.
- 3) Nie włożono dysku twardego lub dysk twardy nie jest włożony prawidłowo.
- 4) Użytkownik dodaje urządzenie, a administrator nie ma uprawnień.

## ④ Jak administratorzy dokonują autoryzacji?

Zaloguj się do aplikacji, My Devices > Device Management, oraz kliknij Allow Authorization. Ta strona umożliwia wyświetlenie wszystkich zarejestrowanych użytkowników bieżącego urządzenia.

## ⑤ Jakie dyski są obsługiwane?

Obsługuje interfejs SATA3.0 w standardzie 2,5 cala SSD oraz 2,5/3,5 cala HDD

## ⑥ Jak zalogować się do interfejsu urządzenia przez przeglądarkę?

- 1) Zaloguj się do aplikacji, interfejsu Samba i zapytaj o IP uzyskane przez urządzenie.
- 2) W przeglądarce PC lub telefonu wprowadź ten adres IP, aby wejść na stronę logowania.
- 3) Początkowa nazwa użytkownika to: admin, początkowe hasło: AirMemo